



2022

Estrategia Integral de Desarrollo Económico (CEDS por sus siglas en inglés)





Hola, soy la Alcaldesa de Tucson, Regina Romero. Me alegro mucho de que estés interesado en saber más sobre nuestra increíble ciudad. Mi visión para Tucson es la de una ciudad desértica equitativa, sostenible y próspera. Con nuestro hermoso ambiente, miles de años de historia, el patrimonio y la cultura y el compromiso con la innovación, Tucson es el lugar para estar.



La Estrategia Integral de Desarrollo Económico de Tucson (CEDS por sus siglas en inglés) es una mapa de ruta hacia nuestro futuro: es nuestro plan para crear los empleos de alto salario de hoy y de mañana, para hacer crecer nuestra economía, y asegurar que todos los Tucsonenses disfruten de la movilidad económica y la creación de riqueza.

Desde nuestros empresarios alimentarios, minoristas y otras pequeñas empresas hasta nuestras agrupaciones industriales y socios en investigación y en la fuerza laboral, todos tenemos una función en la creación de una ciudad próspera.

Tucson es una ciudad desértica que vive sus valores tal y como se refleja en nuestro Plan de Acción y Adaptación al Clima y en nuestra Mapa de Ruta de Preparación para el VE. Estamos comprometidos con la creación de una economía verde. Las empresas están invirtiendo en Tucson, en parte, debido a nuestro clima de innovación y nuestro liderazgo en la creación de resiliencia climática.

Nuestro CEDS cuenta la historia de nuestras posibilidades económicas basándose en la investigación y en conversaciones reales con nuestros residentes, propietarios de empresas y líderes de la industria y la comunidad sobre lo que hace fuerte a nuestra economía, dónde existen oportunidades y cómo podemos planificar un futuro más vibrante.

Como Alcaldesa, mi enfoque es integral. Creé nuestro programa de Pequeñas Empresas para dar prioridad a nuestros empresarios y pequeñas empresas locales. Ellos son el alma de nuestra economía. Estamos invirtiendo en el ecosistema de empresas emergentes de Tucson, mejorando la marca de Tucson para la inversión extranjera y nacional, el capital y el talento, y atrayendo inversiones para diversificar nuestra economía.

Necesitamos a todos para tener éxito y sabemos lo que hace falta para que funcione. Tucson tiene la suerte de tener la Universidad de Arizona y el Colegio Comunitario Pima que proporcionan acceso a la investigación excepcional y oportunidades educativas de alta calidad para nuestros residentes. Ellos son socios fundamentales en la impulsión de nuestro desarrollo económico y la fuerza laboral junto con el Condado de Pima, Sun Corridor, y la Autoridad de Comercio de Arizona.

Tucson es un lugar único donde la gente viene por nuestras artes, cultura, medio ambiente y sentido de pertenencia. Si usted está empezando o planeando su próxima sede, los expertos de nuestra Oficina de Iniciativas Económicas, incluyendo nuestro Especialista en Comercio Internacional y Gerente del Programa de Pequeñas Empresas, y todos nosotros aquí en la Ciudad de Tucson estamos aquí para apoyarle.

Gracias por hacernos parte de ese viaje.

Regina Romero
Alcaldesa, Ciudad de Tucson

Tabla de Contenido

Visión General	6
Elementos Fundacionales de CEDS	8
Metas, Métricas, Prioridades y Socios de CEDS	14
Meta 1: Crecer las Empresas Pequeñas y Existentes de Tucson para Fomentar la Resiliencia Económica	18
Meta 2: Atraer Inversiones para Diversificar la Economía de Tucsón	22
Meta 3: Reforzar el Ecosistema Empresarial de Tucson	26
Meta 4: Apoyar la Movilidad Económica y la Creación de Riqueza para todos los Tucsonenses	28
Meta 5: Mejorar la Marca de Tucson para la Inversión, Capital y Talento	32
Reconocimientos	34
Conéctese al Futuro de Tucson	35





Barbra Coffee, CEcD, EDFP
Directora de Iniciativas Económicas
Ciudad de Tucson

“La Estrategia Integral de Desarrollo Económico (CEDS) de 2022 representa un enfoque único y con visión al futuro para el desarrollo económico.”

El CEDS, basado en la participación de la comunidad y la investigación, proporciona instrucciones operativas para el equipo de Iniciativas Económicas de la Ciudad y una mapa de ruta para el personal y la Alcaldesa y el Consejo. Define metas, estrategias y métricas de rendimiento con la flexibilidad necesaria para responder a los cambios en el panorama económico.

La investigación y el plan del CEDS de la Ciudad superan los requisitos de los programas de Obras Públicas y Asistencia para el Ajuste Económico de la Administración de Desarrollo Económico (EDA por sus siglas en inglés) del Departamento de Comercio de los Estados Unidos. La adopción unánime del plan CEDS por parte de la Alcaldesa y el Consejo significa que la Ciudad tiene acceso a subvenciones y ayudas federales para proyectos de desarrollo económico.



Investigación Rigurosa desde la Perspectiva Equitativa

La Oficina de Iniciativas Económicas de la Ciudad seleccionó a Resonance Consultancy para actualizar el CEDS de 2015 de la Ciudad. El enfoque cualitativo y cuantitativo propietario de Resonance evaluó el mercado y las agrupaciones industriales en términos de competitividad y desde el punto de vista de la equidad y la resiliencia. Por ejemplo, más de 40 métricas que caen en seis categorías - Gente y Diversidad, Talento, Vitalidad Económica, Innovación, Equidad y Calidad de Lugar - se aplicaron a la evaluación competitiva de 15 comunidades de tamaño, demografía y economía similares a Tucson.

El CEDS de 2022 incluye tres nuevas agrupaciones industriales, junto con un mayor apoyo a las pequeñas empresas locales, los minoristas, los socios internacionales y las nuevas empresas.



Participación Local Estratégica e Inclusiva

En el contexto de la pandemia, el personal de la Oficina de Iniciativas Económicas y Resonance utilizaron reuniones y sesiones informativas virtuales, seminarios por Internet, publicaciones impresas, boletines electrónicos, redes sociales, comunicados de prensa, grupos consultivos y materiales bilingües para obtener comentarios locales. Específicamente:

- Involucrando a más de 80 residentes, empresarios y líderes comunitarios en grupos de discusión virtuales y mesas redondas.
- Formando un Comité Directivo Central para garantizar la participación de socios claves. Este grupo de cinco miembros se reunió periódicamente para seguir los avances, ofrecer conexiones y revisar el borrador de la investigación de Resonance durante nueve meses.
- Realizando sesiones individuales o entrevistas con la Alcaldesa y el Consejo, además de ofrecer informes en sesiones de estudio y reuniones periódicas.
- Obteniendo comentarios de los clientes actuales de Iniciativas Económicas y de los grupos de interés a través de las redes sociales, correos electrónicos, seminarios por Internet, preguntas y respuestas y entrevistas.

El Abogado de la Ciudad revisó el plan y el enfoque del CEDS y lo aprobó para el cumplimiento de las normas federales.



Llamada a la Acción

Tucson debe buscar continuamente nuevos colaboradores para avanzar las prioridades económicas a largo plazo y la sostenibilidad. Nuevos grupos de interés, tanto públicos como privados, deben unirse para ampliar el alcance de la CEDS 2022 y nuestros recursos, talento, conocimientos y conexiones. ¡Conéctese con la Oficina de Iniciativas Económicas para ayudar a crecer, expandir, invertir y contribuir a nuestro brillante futuro!

Una Visión de Alto Nivel de la CEDS de Tucson

Este documento resume la Estrategia de Desarrollo Económico y el Plan de Acción adoptados y sus apéndices: Evaluación Competitiva de la Comunidad, Análisis de Agrupaciones Objetivo, Evaluación de Comercio Minorista, Evaluación de Inversión Extranjera Directa (FDI por sus siglas en inglés), y el Resumen de Participación de los Grupos de Interés. Avanza para aprender sobre la CEDS de 2022 a través de dos secciones:

- **Elementos Fundacionales de CEDS** con perspectivas claves, visión, valores, principios rectores y siete grupos industriales.
- **Metas de CEDS** — Esto incluye detalles específicos sobre el contexto de cada meta, métricas, prioridades, impulsores de acción y socios.

Para revisar la estrategia, la metodología de investigación, el plan de implementación y las métricas de acción de equidad, visite [ConnectTucson.com](https://connecttucson.com).

El Proceso y Cronología del CEDS



Descubrimiento

SEPT 2021-ENE 2022

- Investigación de Resonance
- Comentarios de la comunidad



Revisión

FEB 2022

- Revisión interna del borrador de informes y revisiones



Supervisión

FEB-ABRIL 2022

- Alcaldesa y Consejo
- Abogado de la Ciudad



Adopción e Implementación

MAYO 2022

- La Alcaldesa y el Consejo adoptan el CEDS a través de la Resolución 23466
- Iniciativas Económicas comienza la implementación



Colaboración

ACTUAL

- Convocatoria de colaboradores
- Seguimiento e informes de las Iniciativas Económicas

Elementos Fundacionales del CEDS



Visión

La cultura atrevida, atractiva y distinta de Tucson inspira la creatividad, enciende el descubrimiento y fomenta una vitalidad económica sostenible.

Valores

Una economía inclusiva que funciona para todos

Tucson avanza la prosperidad económica equitativa y la movilidad para todos: cada Tucsonense merece una igualdad de oportunidades para alcanzar la movilidad y la prosperidad económica. Las comunidades equitativas son más resistentes a largo plazo.

Un laboratorio vivo

Tucson adopta un cambio que da prioridad a las personas, se centra en el clima y define el futuro. El pasado informa el futuro, pero no lo define. Tucson aprovecha la oportunidad de desarrollar una economía verde, apoyando a las industrias emergentes y establecidas hacia un futuro más sostenible.

Emprendimiento e innovación robustos

Tucson invierte en emprendedores que resuelven los desafíos del futuro y representan lo mejor de la cultura de la ciudad. Es una ciudad de ideas que puede cambiar la dirección de la industria sin perder de vista a las pequeñas empresas y a los emprendedores que representan el patrimonio de Tucson. Estas son las empresas que dan vida a Tucson - el alma de la ciudad.

Orgullo del lugar

Tucson celebra su patrimonio multicultural, sus artes y su cultura y da la bienvenida a un crecimiento equilibrado y sostenible. Tucson es una ciudad que abraza con orgullo a su gente a través de celebraciones culturales y activismo. Es una Ciudad Gastronómica designada por la UNESCO: los alimentos de origen local muestran la cultura y la larga historia agrícola nativa de la tierra. Este orgullo puede aprovecharse para el crecimiento del futuro.

Perspectivas Claves

Tucson es diversa.

Tucson tiene una gran población Hispánica, y una mayor concentración de comunidades de color en la ciudad que en el área metropolitana.

Tucson está creciendo a un índice modesto.

Tanto la ciudad como el área metropolitana están creciendo a un índice comparable al promedio nacional, pero inferior a la mitad del índice de crecimiento del estado.

Tucson es una ciudad cualificada.

La ciudad cuenta con sólidas instituciones de educación postsecundaria.

Tucson está cerrando la diferencia salarial.

La diferencia salarial tanto en la ciudad como en el área metropolitana es inferior al promedio nacional.

Tucson ofrece una calidad de vida excepcional.

Tucson presume de un excelente ambiente peatonal y ciclable, así como de abundantes servicios y experiencias turísticas.

Principios Rectores

Seis principios rectores sirven como marco para estructurar el desarrollo y la implementación de la estrategia:

1. Empresas Existentes Primero

El apoyo a los principales empleadores y grupos de Tucson es donde la estrategia debe comenzar, pero también debe reforzar a las pequeñas empresas. La expansión de las empresas de todos los tamaños tendrá el impacto más significativo en el crecimiento de la base económica de Tucson. El enfoque único de Tucson para ayudar a las pequeñas empresas se basa en su deseo de hacer conexiones significativas utilizando estrategias en persona y apoyo multilingüe.

2. Impulsado por las Agrupaciones

Las agrupaciones industriales impulsan la competitividad y la innovación que conducen al crecimiento económico. Años de investigación económica han revelado la importancia de aprovechar los puntos fuertes de las agrupaciones industriales para promover la diversificación económica y el crecimiento. Tucson debe aprovechar los activos existentes de cada agrupación para satisfacer las necesidades de su industria con una estrategia que promueva la formación de la fuerza laboral, el acceso a la financiación, el desarrollo de infraestructuras y la simplificación de la normativa gubernamental.

3. Apoyo al Emprendimiento

Tucson debe fomentar y apoyar la pequeña empresa y los ecosistemas de empresas emergentes a través de una variedad de sectores. Las nuevas empresas benefician el desarrollo económico mediante la capitalización de las oportunidades económicas emergentes, mientras que también absorben la fuerza laboral de las empresas que están disminuyendo. Tucson debe seguir apoyando a sus empresas locales de propiedad independiente, lo que les permite no sólo sobrevivir, sino también prosperar.

4. Participación con Socios

Tucson debe colaborar con socios nuevos y existentes para lograr sus metas de desarrollo económico. Desarrollar y mantener relaciones sólidas con socios identificados del sector privado y de anclaje es clave. La creación continua de nuevas asociaciones ayudará a asegurar la visión económica a largo plazo de Tucson.

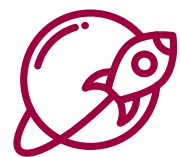
5. Enfoque Equitativo

Tucson debe garantizar que todos los esfuerzos de desarrollo económico promuevan la equidad. Una estrategia de equidad aborda las necesidades de las personas en función de su vida y contexto histórico. Las iniciativas de desarrollo económico de Tucson deben equilibrar la creación de empleo con el espíritu y los valores de la ciudad.

6. Desarrollo Sostenible

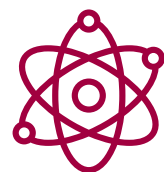
Tucson debe avanzar en iniciativas que sintetizan el éxito económico con la sostenibilidad y la habitabilidad. Esta estrategia de desarrollo económico funciona en conjunto con los otros planes de la Ciudad - Plan Tucson, Personas, Comunidades, y Plan de Hogares (P-CHIP por sus siglas en inglés), Mueve Tucson, Plan de Acción Climática, Plan de Preparación VE, y otros para asegurar la calidad de vida para todos los Tucsonenses.

Siete Industrias Objetivo Ofrecen una Fundación Sólida para la Estrategia de Desarrollo Económico de Tucson



AEROESPACIAL Y DEFENSA

Esta agrupación es un fuerte pilar de la economía de Tucson; los cielos azules despejados y el clima seco la convierten en una excelente opción para las empresas relacionadas. La proporción de empleo en la agrupación Aeroespacial y de Defensa es casi ocho veces superior al promedio nacional. El Colegio Comunitario Pima opera el mayor programa de Tecnología de la Aviación en el suroeste de los Estados Unidos y múltiples programas en el Centro de Excelencia en Tecnología Aplicada para apoyar a este sector.



FOTÓNICA Y ÓPTICA

La agrupación de Fotónica y Óptica de Tucson es un factor clave para muchas industrias, principalmente la Aeroespacial y Defensa. La agrupación cuenta con importantes activos en el Parque Tecnológico de la Universidad de Arizona, el Observatorio Steward y Optics Valley. La proporción de empleo en la agrupación es más de tres veces superior al promedio nacional, y el empleo en la agrupación creció un 35% en los últimos cinco años.



BIOCIENCIA

Tucson tiene una sólida reputación en innovación médica y es especialmente fuerte en nanotecnología. La agrupación de Biociencia está apoyada por programas académicos y técnicos de ciencias de la vida en la Universidad de Arizona, un sólido compromiso regional y un fuerte apoyo financiero. Esta agrupación cuenta con la mayor proporción de trabajadores educados.



TRANSPORTE Y LOGÍSTICA

Tucson es un centro natural de transporte por su situación estratégica cerca de la frontera con México y su proximidad a Phoenix y California. Tucson también cuenta con excelentes infraestructuras, lo que constituye una gran ventaja para esta agrupación. En los últimos cinco años, el empleo creció un 172%, haciendo del Transporte y Logística la agrupación de más rápido crecimiento de Tucson. El Colegio Comunitario Pima apoya a este sector a través de sus programas de Transporte y Logística reconocidos a nivel nacional como parte del Centro Universitario de Transporte de la Región Suroeste del Pacífico.



ENERGÍA RENOVABLE Y RECURSOS NATURALES

El clima favorable de Tucson es un excelente destino para las actividades relacionadas con la energía solar. La ciudad también es un fuerte centro tecnológico, con activos como el Parque Tecnológico de la Universidad de Arizona y el Instituto de Investigación de Energía Solar de Arizona (AzRISE por sus siglas en inglés).



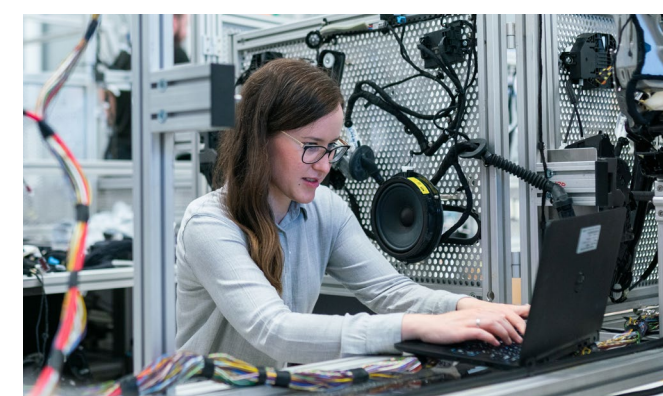
SERVICIOS Y PROGRAMAS DE TECNOLOGÍA INFORMÁTICA

La agrupación de Servicios y Programas de Tecnología Informática de Tucson es un sector empresarial creciente y productivo e incluye activos como el Centro de Excelencia en Tecnología Informática y Ciberseguridad del Colegio Comunitario Pima, que cuenta con el primer campo de ciberseguridad de fuego real postsecundario del país. Este sector tiene la segunda proporción más alta de trabajadores educados de la ciudad.



SERVICIOS EMPRESARIALES

Tucson tiene ventajas competitivas en esta agrupación debido a su gran diversidad y ubicación estratégica. Servicios Empresariales es la mayor agrupación de Tucson en términos de empleo y Producto de Ingresos Brutos (GRP por sus siglas en inglés).



Metas, Métricas, Prioridades y Socios del CEDS



Metas y Prioridades de la Estrategia de Desarrollo Económico de Tucson



META 1

Creer las Empresas Existentes y Pequeñas de Tucson para Fomentar la Resiliencia Económica

PRIORIDADES

- 1 Implementar un programa formal de retención y expansión empresarial alrededor de las agrupaciones de Tucson
- 2 Proporcionar recursos a las empresas pequeñas, multiculturales, minoristas y turísticas de Tucson
- 3 Ejecutar el Programa de Mejoramiento Visual de Tucson
- 4 Construir el Programa Legacy Business de la Ciudad para reconocer a las empresas locales con más de 25 años de operación continua

✓ Métricas de Evaluación 2

» Impulsores de Acción 19

ii Socios 20+



META 2

Atraer Inversiones para Diversificar la Economía de Tucson

PRIORIDADES

- 1 Ejecutar una iniciativa de generación de contactos para las expansiones y reubicaciones de empresas
- 2 Comercializar estratégicamente en las agrupaciones objetivo de Tucson
- 3 Desarrollar una iniciativa de comercio internacional con un enfoque en Canadá y México
- 4 Ejecutar una estrategia de participación con los selectores de sitios
- 5 Utilizar los programas de incentivos de Tucson para atraer capital y desarrollo
- 6 Ejecutar y crear una estrategia de anexión y desarrollo de sitios

✓ Métricas de Evaluación 2

» Impulsores de Acción 19

ii Socios 20+



META 3

Reforzar el Ecosistema Empresarial de Tucson

PRIORIDADES

- 1 Aumentar las colaboraciones para ayudar a ampliar las empresas emergentes innovadoras
- 2 Liderar la Coalición del Sur de Arizona para la Adaptación y Resiliencia Climática para apoyar la resiliencia climática, la competitividad y la innovación
- 3 Celebrar y promover el espíritu empresarial cultural y los empresarios de color de Tucson

✓ Métricas de Evaluación 3

» Impulsores de Acción 19

ii Socios 20+



META 4

Apoyar la Movilidad Económica y la Creación de Riqueza para todos los Tucsonenses

PRIORIDADES

- 1 Crecer las carreras profesionales para los jóvenes y veteranos de Tucson
- 2 Ampliar la formación equitativa de habilidades para las industrias de exportación de Tucson
- 3 Explorar oportunidades para un programa local de compras y diversidad de proveedores
- 4 Invertir los recursos de la comunidad en las áreas donde más se necesitan
- 5 Apoyar iniciativas y programas de desarrollo de la fuerza laboral

✓ Métricas de Evaluación 3

» Impulsores de Acción 13

ii Socios 20+



META 5

Mejorar la Marca de Tucson para la Inversión, el Capital y el Talento

PRIORIDADES

- 1 Crecer y apoyar la marca nacional y el programa de comercialización de Tucson
- 2 Implementar un plan de comunicaciones para involucrar a los grupos de interés claves de Tucson: líderes empresariales, políticos y socios
- 3 Invertir en eventos especiales, asociaciones e iniciativas para promover el atractivo de Tucson

✓ Métricas de Evaluación 2

» Impulsores de Acción 19

ii Socios 10+





META 1

Creecer las Empresas Existentes y Pequeñas de Tucson para Fomentar la Resiliencia Económica

El futuro es desconocido, y los desafíos económicos son a menudo imprevisibles. Los eventos recientes - desde la pandemia hasta la creciente demanda de justicia social - demuestran lo importante que es para las ciudades construir comunidades equitativas y establecer economías resistentes. La estrategia de desarrollo económico de Tucson debe incluir sectores diversos y de alto crecimiento que, junto con las empresas y los gobiernos, sean capaces de adaptarse rápidamente y cambiar el curso.

Contexto

Las agrupaciones establecidas de Tucson proporcionan una fundación sólida para esta estrategia: impulsar el empleo a través de los espectros de ingresos y educación. Dentro de cada sector se encuentran los grandes empleadores que anclan la economía y las muchas pequeñas empresas que contribuyen a la innovación y la vida de la comunidad. Las empresas en crecimiento de todas las formas y tamaños promueven la creación de riqueza y la movilidad ascendente. La estrategia sectorial no favorece a una empresa o subsector específico, sino al ecosistema empresarial. El resultado: una economía local más competitiva y dinámica.

Las microempresas de Tucson (aquellas con 5 o menos empleados) representan el 51% de las empresas del área metropolitana. Aunque contribuyen significativamente a la experiencia única, el carácter y la habitabilidad de Tucson, son vulnerables a los choques.

Las empresas minoristas de Tucson representan el 15% de las empresas del área metropolitana. Esta proporción es del 13% a nivel estatal y del 14% a nivel nacional.

Aeroespacial y Defensa

Esta agrupación tiene una proporción de empleo ocho veces más alta que el promedio nacional y cuenta con los mayores ingresos por trabajador. La agrupación Aeroespacial y Defensa tiene la segunda mayor concentración de Empresas de Propiedad Extranjera entre sus compañeros.

Fotónica y Óptica

La agrupación de Fotónica y Óptica tiene una proporción de empleo más de tres veces superior al promedio nacional. Es un impulsor de la industria Aeroespacial y Defensa, la microelectrónica, la instrumentación médica, la nanotecnología y la fabricación avanzada. Tucson es uno de los pocos lugares en los EE.UU. con una fuerte agrupación de Fotónica.

Transporte y Logística

Con un crecimiento del 172% desde 2015, Transporte y Logística es la agrupación de más rápido crecimiento, más del doble de la índice de crecimiento estatal. Esta agrupación cuenta con la mayor proporción de personas de color (59%). Y tiene la menor proporción de empleos en riesgo de automatización (4%), lo que lo convierte en la agrupación de empleo más sostenible.

Servicios Empresariales

En términos de empleo, Servicios Empresariales es la mayor agrupación de Tucson. Genera el mayor Producto Regional Bruto (GRP por sus siglas en inglés) entre todas las agrupaciones (\$3.3 mil millones anuales).

Energías Renovables y Recursos Naturales

Esta agrupación impulsa la lucha contra el cambio climático y la pérdida de biodiversidad. En Tucson, Energía Renovable y Recursos Naturales tiene la cuarta concentración más alta de Empresas de Propiedad Extranjera entre sus compañeros.

Servicios y Programas de Tecnología Informática

La agrupación de Servicios y Programas de Tecnología Informática es la más fuerte de Tucson en términos de productividad de los trabajadores (\$209,000 por trabajador).

Biociencia

La biociencia cuenta con la fuerza laboral más educada de todas las agrupaciones. Más del 70% tiene un título universitario o superior.

Métricas de Evaluación

- **Empresarios y Empresas Asistidas** — contando el número de empresas y empresarios que participan en los diversos programas de apoyo empresarial ofrecidos por la Ciudad de Tucson y sus socios
- **Empresas Visitadas** — seguimiento del número de empleadores visitados por el equipo de Iniciativas Económicas de Tucson

■ PRIORIDAD 1.1

Implementar un programa formal de retención y expansión de empresas alrededor de las agrupaciones de Tucson.

Tucson apoyará a las empresas existentes con un programa de retención y expansión empresarial centrado en las agrupaciones. Al mismo tiempo, atraerá a nuevas empresas con una propuesta de valor que demuestre la competitividad económica de la ciudad. En las mesas redondas participarán los principales empleadores y los responsables políticos para informar sobre la forma en que la ciudad interactúa con las empresas de la comunidad. Juntos, estos participantes desarrollarán estrategias e iniciativas que promuevan y controlen el crecimiento y la participación de las agrupaciones.

IMPULSORES DE ACCIÓN **»»**

- Convocar reuniones bianuales entre las agrupaciones de trabajadores y los socios de desarrollo económico para identificar las necesidades actuales y cambiantes.
- Entrevistar anualmente al menos a 24 empleadores importantes mediante un plan formal de visitas a las empresas de Tucson.
- Organizar trimestralmente desayunos de colaboración con Directores Ejecutivos de empresas claves de la ciudad.
- Utilizar una participación sistemática para identificar oportunidades, informar sobre desafíos y revisar los resultados claves.

- Apoyar las iniciativas que aumentan el desarrollo de la fuerza laboral impulsada por los empleadores, como a través de los Centros de Excelencia del Colegio Comunitario Pima.
- Analizar los obstáculos actuales para las oportunidades de expansión en lo que corresponde a la modernización y simplificación de los procesos de permisos y cualquier obstáculo regulatorio existente.
- Apoyar iniciativas que aumenten el acceso al capital tradicional y no tradicional, como el fortalecimiento de las organizaciones del sector financiero comunitario, el apoyo al desarrollo de programas financieros innovadores y equitativos, fondos de préstamos, y el apoyo a iniciativas que activen la inversión local y nacional en las empresas existentes.

SOCIOS **ii**

Sun Corridor, Desarrollo Económico del Condado de Pima, la Comisión de Comercio Metropolitana de Tucson, la Autoridad de Desarrollo Industrial de Tucson, los Centros de Excelencia del Colegio Comunitario de Pima y la Autoridad de Comercio de Arizona. La ciudad debe buscar y desarrollar continuamente nuevas asociaciones.





■ PRIORIDAD 1.2

Proporcionar recursos a las pequeñas empresas multiculturales, minoristas y turísticas de Tucson.

Las pequeñas empresas de Tucson dan vida y equidad a la ciudad, impulsando la movilidad ascendente y la creación de riqueza para todos los residentes. Las empresas de Tucson en las artes, entretenimiento, hospedaje y servicios de alimentación representan el 12% de las empresas del área metropolitana, una proporción que es un 6% más alta que los promedios estatales y nacionales.

Los establecimientos minoristas representan el 15% de las empresas del área metropolitana. Esta proporción es del 13% a nivel estatal y del 14% a nivel nacional.

Tucson apoyará a sus pequeñas empresas mediante oportunidades de colaboración, educación ejecutiva y otros recursos. La creación de espacios y la programación comprenden el sistema informático que hace amable a una ciudad, garantizando que los residentes se involucren en sus comunidades. Es un componente vital de la calidad del lugar.

IMPULSORES DE ACCIÓN ►►

- Ampliar el programa de Navegadores de Pequeñas Empresas de Tucson para ofrecer servicios en persona y apoyo multilingüe.
- Aumentar la participación en el programa Legacy Business de la Ciudad y desarrollar apoyo especializado para esta clase de empresas para incluir oportunidades de comercialización y promoción, así como asistencia para la transición empresarial y la planificación de la sucesión.
- Administrar las iniciativas para pequeñas empresas financiadas por la Ley del Plan de Rescate Estadounidense (ARPA por sus siglas en inglés), incluida la coordinación con los socios comunitarios para los programas de asistencia técnica y el programa de préstamos renovables para pequeñas empresas.

- Organizar una serie de seminarios por Internet mensuales para pequeñas empresas que ofrezcan asistencia técnica, conexiones con recursos y educación para el desarrollo de capacidades.
- Realizar capacitaciones para pequeñas empresas que incluyan un enfoque en el acceso al capital, la salud financiera y el liderazgo empresarial.
- Proporcionar actualizaciones continuas sobre los recursos estatales y locales para las pequeñas empresas de Tucson.

SOCIOS ii

Asociación del Centro de Tucson, Centro de Desarrollo de la Pequeña Empresa (SBDC por sus siglas en inglés) del Colegio Comunitario Pima, SCORE del Sur de Arizona, Startup Unidos, la Comisión de Comercio Metropolitana de Tucson, la Comisión de Comercio Hispana de Tucson, la Asociación de Comerciantes de la Cuarta Avenida, YWCA del Sur de Arizona y la Autoridad de Desarrollo Industrial de Tucson.

■ PRIORIDAD 1.3

Ejecutar el Programa de Mejoramiento Visual de Tucson.

Al invertir en sus tiendas - haciendo los corredores más atractivos - Tucson está apoyando a las pequeñas empresas, el centro de la ciudad, y la experiencia de los residentes/visitantes. El Programa de Mejoramiento Visual de la ciudad, financiado con subvenciones, ayuda a los propietarios/inquilinos de las empresas que desean renovar o restaurar sus establecimientos físicos. El programa fomentará la inversión y la revitalización de áreas comerciales clave con la meta de aumentar las ventas y los ingresos de las propiedades que lo necesiten.

IMPULSORES DE ACCIÓN ►►

- Ofrecer asistencia técnica y financiera a los propietarios o inquilinos de locales comerciales que estén dispuestos a realizar mejoras en la fachada exterior (señalización, iluminación, mejora del acceso público, etc.).
- Comercializar el programa a los participantes elegibles, con un enfoque especial en las empresas y los propietarios de locales comerciales dentro de un área que beneficie a los residentes con ingresos bajos y moderados.
- Promover y celebrar el éxito y el impacto del programa.

■ PRIORIDAD 1.4

Construir el Programa Legacy Business de Tucson para reconocer a las empresas locales con más de 25 años de operación continua.

Tucson valora el impacto que las empresas legadas han tenido en la formación de la identidad única de la ciudad. El Programa de Legacy Business honra su longevidad y el éxito continuo con iluminación sobre ellos. Las empresas que alcancen el hito de 25 años serán reconocidas con una pegatina en la ventana, un lugar en el Registro de Legacy Business y consideración prioritaria para el Programa de Mejoramiento Visual.

IMPULSORES DE ACCIÓN ►►

- Crear un medio sistemático para comunicar los éxitos de las empresas legadas de Tucson - página web, blogs, redes sociales y correos electrónicos directos.
- Presentar las empresas legadas en mapas interactivos y materiales de comercialización para dirigir el tráfico e impulsar las ventas.
- Priorizar las empresas legadas para las iniciativas municipales y los programas de subvenciones.

SOCIOS ii

Condado de Pima, la Comisión de Comercio Hispana de Tucson, la Fundación para la Conservación Histórica de Tucson, la Comisión de Comercio Metropolitana de Tucson, la Autoridad de Desarrollo Industrial de Tucson y Visit Tucson.





META 2

Atraer Inversiones para Diversificar la Economía de Tucson

El desarrollo económico se trata de invertir en las empresas locales, pero también de atraer inversiones a la comunidad. Las nuevas inversiones no sólo son esenciales para construir una economía más resistente para el futuro, sino también una forma de ayudar a las agrupaciones existentes a innovar y evolucionar para seguir siendo competitivas. La Universidad de Arizona es una comunidad atractiva para que se realicen inversiones. Aún más impactante, sin embargo, es la tremenda ventaja que las Empresas de Propiedad Extranjera encuentran en la excelente ubicación de Tucson: la inversión extranjera directa - en particular de Canadá - es significativa en todas las agrupaciones industriales de la ciudad.

Contexto

- Alrededor de un tercio de las Empresas de Propiedad Extranjera (160 empresas) son de propiedad Canadiense, lo que convierte a Canadá en la mayor fuente de FOEs en Tucson. Otros países de origen importantes son Japón (56), Reino Unido (48), Francia (42) y México (34).
- La agrupación Industrial de Energías Renovables y Recursos Naturales de Tucson es un punto de atracción para la inversión extranjera. Casi 1,800 Tucsonenses están empleados por FOEs que operan dentro de esta agrupación, ocupando el primer lugar tanto para el número total de trabajos y trabajos por cápita.
- Tucson ocupa el segundo lugar para el número total de empresas de propiedad extranjera Aeroespacial y Defensa y trabajos por cada 100,000 residentes, empleando a más de 1,700 Tucsonenses en esta agrupación.
- La agrupación de Biociencia de Tucson también ocupa un lugar competitivo en inversión extranjera directa. Casi 500 de los trabajadores de Biociencia de la ciudad están empleados por Empresas de Propiedad Extranjera.

Métricas de Evaluación

- **Nuevas Empresas por Agrupación** — evaluación de la atracción de Tucson de nuevas empresas dentro de sus agrupaciones competitivas
- **Trabajos Creados por Agrupación** — seguimiento del desarrollo y la expansión de las agrupaciones
- **Selectores de Sitios Participados** — contando el número de selectores de sitios contactados



PRIORIDAD 2.1

Ejecutar una iniciativa de generación de contactos para la expansión y reubicación de empresas.

Con sus agrupaciones industriales bien definidas, Tucson desarrollará un programa anual de contactos para identificar empresas e inversores que sean ideales para las prioridades de desarrollo económico de la ciudad. Esto implicará la creación de un proceso para el comercio de clientes potenciales, el establecimiento de objetivos y metas, y la organización de reuniones con los principales inversores y empresas en los mercados objetivo.

IMPULSORES DE ACCIÓN **»»**

- Reforzar los procesos internos (dotación de personal, flujo de información y empaquetado) y la estrategia de los socios regionales para responder a las solicitudes de propuestas entrantes (RFPs por sus siglas en inglés).
- Identificar metas anuales por agrupaciones y mercados
- Realizar al menos una campaña anual de generación de contactos cualificados para reunirse con empresas en mercados de atracción y sectores industriales claves.
- Participar con socios regionales y estatales de desarrollo económico en viajes de misiones de ventas a regiones objetivo.

SOCIOS **ii**

Autoridad de Comercio de Arizona, Desarrollo Económico del Condado de Pima, Sun Corridor, Inc., Tucson Electric Power (TEP), y equipos municipales regionales de desarrollo económico (Sahuarita, Oro Valley, Marana).

PRIORIDAD 2.2

Comercializar estratégicamente en las agrupaciones objetivo de Tucson.

Tucson creará estrategias de comercialización para promover la inversión en las agrupaciones objetivo. Trabajando junto a los socios dentro de cada agrupación, la ciudad desarrollará mensajes de comercialización que destaquen las fortalezas y ventajas de la agrupación y llamen la atención sobre las oportunidades de inversión. Las estrategias deberán basarse en las necesidades de las agrupaciones industriales. Y el material promocional, las páginas web e incluso las políticas municipales deben reflejar una visión unificada.

IMPULSORES DE ACCIÓN **»»**

- Desarrollar materiales de comercialización y atracción -impresos, presentaciones, formatos electrónicos- en torno a las agrupaciones industriales.
- Proporcionar a los socios regionales y estatales materiales de comercialización que representen eficazmente las prioridades de desarrollo económico de Tucson.
- Asistir a exposiciones comerciales de la industria para los sectores objetivo de Tucson: BIO, SPIE (Fotónica / Óptica), MineXchange, y otros.

SOCIOS **ii**

Autoridad de Comercio de Arizona, Consejo Tecnológico de Arizona/Optics Valley, Desarrollo Económico del Condado de Pima, Sun Corridor, Inc. y Tucson Electric Power.



■ PRIORIDAD 2.3

Desarrollar una iniciativa de comercio internacional centrada en Canadá y México.

La calidad del lugar y el destino de Tucson atraen a los que toman las decisiones de alto nivel. La ciudad ofrece oportunidades de desarrollo económico que atraen nuevas sedes, especialmente las empresas internacionales de Canadá y México que buscan ampliar sus operaciones. Canadá es la mayor fuente de origen de Tucson para las Empresas de Propiedad Extranjera, lo que representa un tercio de todas las empresas; las empresas de propiedad Mexicana representan el 7%.

IMPULSORES DE ACCIÓN ►►

- Identificar y desarrollar relaciones con líderes empresariales y socios de desarrollo económico en Canadá y México para promover el comercio internacional y el desarrollo de la red de suministro.
- Utilizar la evaluación de la FDI para guiar las actividades de generación de contactos, los esfuerzos de comercialización y las misiones de ventas.
- Colaborar con los socios regionales para ampliar los recursos para proyectos de atracción con éxito.

SOCIOS ii

Comisión Arizona-México, Oficinas Comerciales de Arizona en México Asociación de Empresarios Mexicanos en el Exterior (AEM), Consejo Empresarial Canadá-Arizona; Oficinas Consulares Internacionales (EE.UU., México, Canadá); Comisión de Comercio Global; Red Global de Mexicanos en el Exterior, Comisión de Comercio Hispana de Tucson y Visite Tucson.

■ PRIORIDAD 2.4

Ejecutar una estrategia de participación en la selección de sitios.

El plan de atracción de negocio de Tucson debe incluir una estrategia de selección de sitios que enfatice las oportunidades de inversión local. La selección de sitios es un aspecto importante del desarrollo económico y las relaciones de la ciudad con los socios. Los selectores de sitios, especialmente aquellos que realizan búsquedas para sedes globales e industrias basadas en el conocimiento, tienen una enorme influencia en la preselección y finalización de la ubicación. Por ello, Tucson debe dar prioridad al establecimiento de relaciones con este público objetivo. Y la ciudad debe seguir colaborando con los socios regionales para asegurarse de que todos trabajan juntos para crear contactos y representar a la comunidad.

IMPULSORES DE ACCIÓN ►►

- Asistir a exposiciones regionales, estatales y nacionales de desarrollo comercial para aumentar la exposición de los esfuerzos de atracción de negocio de Tucson: CoreNet Global, NAIOP, Site Selectors Guild, ULI, ICSC, Select USA, Economix, MPA, CREW, y más.
- Organizar conferencias de colaboración de selectores de sitios y excursiones de familiarización en Tucson.
- Crear una lista de selección de sitios objetivo y desarrollar un alcance comunitario bianual.

■ PRIORIDAD 2.5

Utilizar los programas de incentivos de Tucson para atraer capital y desarrollo.

Tucson tiene una serie de programas de incentivos para impulsar la inversión en la ciudad y, últimamente, crear empleos. El Incentivo de Empleos Primarios, por ejemplo, proporciona reembolso del impuesto sobre las ventas de construcción para los gastos calificados. Y el Impuesto Especial sobre el Arrendamiento de Propiedades Gubernamentales (GPLET por sus siglas en inglés) puede eximir temporalmente a los propietarios de sus obligaciones fiscales. La emisión de Bonos de Actividad Privada a través de la Autoridad de Desarrollo Industrial de Tucson reduce drásticamente el costo de la financiación de grandes proyectos para los desarrolladores y financieros, mientras que apoya directamente el fondo de riqueza de la Ciudad, sin riesgo para los contribuyentes. La ciudad debe evaluar continuamente estos y otros programas de incentivos financieros (Programa de Incentivos del Distrito de Desarrollo Económico Global, Incentivo del Impuesto sobre las Ventas para Sitios Específicos, y más) para medir el impacto.

IMPULSORES DE ACCIÓN ►►

- Coordinar los programas de incentivos financieros de la Ciudad de Tucson para garantizar que están dando los resultados esperados.
- Evaluar los programas para el impacto y las mejoras de política.
- Apoyar la expansión de programas innovadores de financiación y los instrumentos, diseñados específicamente para mejorar el acceso a los incentivos federales, tales como Nuevos Créditos Fiscales de Mercados a través de un CDE certificado, la reurbanización de Brownfield, Zonas de Oportunidad, y otros programas.

SOCIOS ii

Río Nuevo, la Autoridad de Desarrollo Industrial de Tucson y Sun Corridor, Inc.



■ PRIORIDAD 2.6

Ejecutar y crear una estrategia de anexión y desarrollo de sitios.

Para maximizar el desarrollo de futuros proyectos comerciales e industriales, la ciudad debe mantener una reserva de terrenos urbanizables. Los planes y compromisos de anexión deben ser monitorizados de forma rutinaria para asegurar que apoyan los esfuerzos de desarrollo económico.

IMPULSORES DE ACCIÓN ►►►

- Desarrollar un plan estratégico de anexión actualizado y administrar los esfuerzos de anexión, incluyendo el seguimiento de los compromisos y el monitoreo del progreso.
- Fortalecer las relaciones con el Departamento de Terrenos del Estado de Arizona y los grandes propietarios privados para facilitar la futura anexión y desarrollar una reserva de terrenos urbanizables para proyectos de atracción comercial e industrial.
- Explorar la reutilización adaptada y el desarrollo de propiedades comerciales públicas históricas o infrautilizadas en colaboración con socios de la comunidad para el desarrollo minorista de uso mixto.

SOCIOS ii

Departamento de Terrenos del Estado de Arizona, Condado de Pima, Autoridad del Aeropuerto de Tucson, Autoridad de Desarrollo Industrial de Tucson y Sun Corridor, Inc.



META 3

Reforzar el Ecosistema Empresarial de Tucson

La competitividad y la vitalidad de la economía de una ciudad se centran en el fomento de la innovación y las nuevas ideas. Tucson debe proporcionar los recursos que apoyen este enfoque. La creación de nuevas asociaciones permitirá a la ciudad emprender nuevas y grandes ideas. Y la celebración de los éxitos de los emprendedores y agentes de cambio de Tucson refuerza el valor de estos esfuerzos e inspira aún más espíritu empresarial.

Contexto

- El MSA de Tucson registró una tasa de patentes de 16.6 patentes por cada 10,000 trabajadores en 2019. Esto fue una vez y media la tasa nacional de 11.0 patentes por cada 10,000 trabajadores y casi el doble del estado y las tasas de Phoenix MSA de 9.8 y 9.5, respectivamente.
- Entre 2000 y 2007, la tasa de patentes por cada 10,000 trabajadores en el área metropolitana de Tucson siguió de cerca las tendencias estatales y nacionales. Desde 2007, el número de patentes por cada 10,000 trabajadores casi se ha duplicado en Tucson. El estado y la nación registraron aumentos del 63.3% y 96.4%, respectivamente, entre 2008 y 2019. La tasa de Tucson MSA se mantiene muy por encima de las tasas estatales y nacionales.

Métricas de Evaluación

- **Capital Riesgo** — colaboración con socios regionales para realizar un seguimiento del capital riesgo invertido en empresas de Tucson
- **Creación de Empresas** — mejorar los procesos internos para realizar un seguimiento de la creación de empresas en la ciudad
- **Participación de Empresarios** — seguimiento del número de empresarios que participan en las iniciativas de empresas emergentes ofrecidas por Tucson y sus socios

PRIORIDAD 3.1

Aumentar las colaboraciones para ayudar a ampliar las nuevas empresas innovadoras.

Se necesita un enfoque integral para crear y ampliar el ecosistema empresarial de Tucson. Junto con sus socios, la ciudad puede crear redes que ayuden a las nuevas empresas a conectarse con inversores y clientes y encontrar los recursos que necesitan para crecer. Para garantizar la vitalidad económica y la capacidad de recuperación, Tucson debe centrarse en el apoyo a las nuevas empresas en las industrias y agrupaciones claves. La asociación con "Startup Tucson" proporcionará a la ciudad un esfuerzo de colaboración que apoye a las empresas escalables dentro de estos sectores objetivo.

IMPULSORES DE ACCIÓN **»»**

- Ampliar la participación de Tucson en empresas emergentes y organizaciones empresariales y eventos.
- Apoyar el TENWEST Impact Festival y otras competencias de presentación y eventos de colaboración de empresas emergentes.
- Crear relaciones con organizaciones de capital riesgo dentro y fuera de Arizona (especialmente en California y Nueva York).
- Asociarse con la Universidad de Arizona para promover la ciudad como lugar para la innovación en eventos como SXSW y otras conferencias regionales y nacionales.
- Mejorar, en colaboración con los socios de desarrollo económico y apoyo a las empresas, la guía del ecosistema de empresas emergentes, en la que se describen los recursos de Tucson para los emprendedores.
- Aprovechar los instrumentos de financiación nacionales y estatales, como la Iniciativa Estatal de Crédito a la Pequeña Empresa, para reforzar y ampliar la financiación local.

SOCIOS **ii**

Corporación de Inversión Comunitaria, CPLC/Prestamos, La Caridad Banco Comunitario de Alimentos, Local First Arizona, Cooperativa Garden Kitchen, Growth Partners AZ, Lead Local, Asociación Nacional de Mujeres Propietarias de Empresas (NAWBO por sus siglas en inglés), SCORE Sur de Arizona, Centro de Desarrollo de Pequeñas Empresas, Startup Tucson, Startup Unidos, Tech Launch AZ, Tech Parks Arizona/ Universidad de Arizona Centro de Innovación (UACI por sus siglas en inglés), la Autoridad de Desarrollo Industrial de Tucson, la Cooperativa de Recolección de Agua de Lluvia de Tucson, la Autoridad de Desarrollo Industrial de Tucson, el Centro de Desarrollo de Pequeñas Empresas (SBDC por sus siglas en inglés) del Colegio Comunitario Pima, y la YWCA del Sur de Arizona.

PRIORIDAD 3.2

Dirigir la Coalición del Sur de Arizona para la Adaptación y Resiliencia Climática para apoyar la resiliencia climática, la competitividad y la innovación.

Tucson fue uno de los 60 finalistas de la Fase I del "Desafío Regional Build Back Better" de la Administración de Desarrollo Económico de EE.UU.. Al identificar una agrupación "para impulsar la agricultura sostenible, preservar los recursos hídricos y desarrollar energías limpias", Tucson recibió \$500,000. La ciudad pondrá ahora ese dinero y ese impulso al servicio del cumplimiento de los proyectos descritos en la propuesta de la Fase II.

IMPULSORES DE ACCIÓN **»»**

- Convocar a la Coalición del Sur de Arizona para la Adaptación y Resiliencia Climática para promover la agrupación de crecimiento regional en agricultura, recursos naturales y energía limpia.

SOCIOS **ii**

Colegio Arizona Western, Corporación de Inversión Comunitaria, Consejo de Desarrollo Económico de Greater Yuma, Colegio Comunitario Pima, Startup Tucson, y la Universidad de Arizona, Centro de Innovación de la Universidad de Arizona, Banco Comunitario de Alimentos del Sur de Arizona, YWCA, Yuma Crossing Área de Patrimonio Nacional, Alianza del Patrimonio del Valle de Santa Cruz.



PRIORIDAD 3.3

Celebrar y promover el espíritu empresarial cultural de Tucson y los empresarios de color.

Las comunidades prósperas celebran sus empresas, y Tucson tiene mucho que celebrar. La ciudad cuenta con una gran diversidad entre los empresarios y las nuevas empresas innovadoras que han tenido éxito aquí. Tucson y sus socios de desarrollo económico deberían gritarlo al cielo. Mostrando empresas de todos los sectores, tipos y tamaños, la ciudad atraerá a un nuevo surtido de empresas y emprendedores. Este enfoque influye en la motivación de la gente para contribuir al desarrollo económico y cambia su comprensión de lo que es posible.

IMPULSORES DE ACCIÓN **»»**

- Desarrollar un enfoque sistemático para identificar diversas empresas y empresas emergentes en Tucson.
- Promover ampliamente los éxitos de Tucson a través de múltiples plataformas de comunicación.
- Apoyar y promover programas que creen acceso al capital para empresas propiedad de minorías.

SOCIOS **ii**

Startup Tucson, Sun Corridor, Tech Parks Arizona, Chicanos Por La Causa (CPLC), Corporación de Inversión Comunitaria, Autoridad de Desarrollo Industrial de Tucson, Corporación Financiera de Desarrollo Empresarial y Comisión de Comercio Metropolitana de Tucson.





META 4

Apoyar la Movilidad Económica y la Creación de Riqueza para todos los Tucsonenses

Tucson es una economía innovadora con sectores tecnológicos avanzados y un gran ancla en la Universidad de Arizona. Pero si bien una economía basada en la tecnología aporta empleos e ingresos, también puede eclipsar las metas de equidad de la ciudad. Tucson se ha comprometido a crear una economía que no sólo sea innovadora, sino que también ofrezca oportunidades a todos los residentes. Se necesitan estrategias conscientes para garantizar que la equidad se mantenga en el centro de los esfuerzos de desarrollo económico de la ciudad. Tucson y sus socios deben continuar proporcionando el apoyo, la instrucción, y los programas de conexiones para asegurar que los servicios de la ciudad sean accesibles.

Contexto

- Más de 2 de cada 10 residentes de la ciudad de Tucson viven por debajo del nivel de pobreza (23%); esto es inferior al 25% en 2014. Los hombres en el MSA de Tucson ganan, en promedio, \$9,000 más que las mujeres; esta diferencia salarial es \$1,300 menos que la diferencia salarial de género a nivel nacional y comparable con la del estado. La diferencia salarial en la ciudad es significativamente menor (\$4,700).
- La desigualdad de ingresos en Tucson es inferior al promedio nacional. Es estable en el MSA (desde 2014) y comparable con el promedio estatal. Es más baja en la ciudad y ha disminuido desde 2014.
- Casi el 10% de la población de Tucson son veteranos; el promedio nacional es del 7%.
- Casi el 31% de la población de Tucson tiene entre 18 y 34 años (el promedio nacional es del 30%) pero tiene una tasa de pobreza relativamente alta entre los puntos de referencia. La pobreza en la MSA es menor, del 17%, pero sigue siendo un 11% superior al promedio estatal.
- El ingreso familiar promedio en la ciudad es de \$43,425; esto es 31% más bajo que el promedio nacional. Es alrededor de \$10,000 más alto en el MSA en \$53,379.
- La inversión en los Centros para la Excelencia del Colegio Comunitario Pima (capacidades en una serie de oportunidades de instrucción para el desarrollo de la fuerza laboral: aviación, fabricación avanzada, atención sanitaria,



tecnologías y más) es la mayor inversión individual en desarrollo de la fuerza laboral en Tucson en décadas, con más de \$100 millones de inversión en los últimos cinco años.

Métricas de Evaluación

- **Participación de Conexiones** — contando el número de participantes en programas de la fuerza laboral y de habilidades dirigidos o patrocinados por la ciudad.
- **Ingresos per Cápita** — seguimiento de los niveles de ingresos en la ciudad
- **Logros Educativos** — evaluando los logros educativos de Tucson



PRIORIDAD 4.1

Crecer las vías de carrera de Tucson para los jóvenes y veteranos.

Como parte del Plan de Rescate Estadounidense, Tucson recibió una subvención para desarrollar programas de instrucción e itinerarios profesionales para jóvenes y veteranos. La ciudad continuará creciendo y ampliando estos programas.

Este es uno de los elementos clave del plan de Tucson para convertirse en una ciudad más equitativa: garantizando canales para que todos los residentes de Tucson tengan oportunidades y puedan lograr una movilidad ascendente.

IMPULSORES DE ACCIÓN **»»**

- Administrar los programas de desarrollo de la Fuerza Laboral financiados por la Ley del Plan de Rescate Estadounidense (ARPA por sus siglas en inglés).
- Evaluar y promover el éxito y el impacto del programa.
- Asociarse con los distritos escolares para aumentar la participación en estos programas.
- Asociarse con el Condado de Pima para desarrollar una estrategia para invertir en el desarrollo de la fuerza laboral.

SOCIOS **ii**

Departamento de Servicios para Veteranos de Arizona, Legión Americana, Goodwill, JobPath, Distrito de Educación Técnica Conjunta (JTED por sus siglas en inglés), Centro de Fuerza Laboral para Veteranos de Kino, Liga Nacional de Ciudades, Colegio Comunitario Pima, One Stop del Condado de Pima/AZ@Work, Pipeline AZ, PPEP, Inc. (Preparación Educativa Portátil y Práctica), Asociación de Manufactura del Sur de Arizona (SAMP por sus siglas en inglés), distritos escolares K-12, Veteranos de Tucson Sirviendo a Veteranos, Centro de Alcance Empresarial para Veteranos y la Universidad de Arizona.



PRIORIDAD 4.2

Ampliar la instrucción profesional equitativa para las industrias de exportación de Tucson.

Tucson cuenta con sectores intensivos en cualificación – fotónica, óptica, aeroespacial y ciencias de la vida, entre otros – que requieren una formación especializada. La ciudad debe reunir a la industria y los proveedores de la fuerza laboral para desarrollar conexiones con estos sectores y las oportunidades profesionales que ofrecen. Los Centros para la Excelencia del Colegio Comunitario Pima proporcionan una plataforma para avanzar en el desarrollo de la fuerza laboral impulsada por la industria en Tucson. Estos centros ofrecen servicios integrales de apoyo a los empleadores y trabajadores por igual, ayudando a satisfacer las necesidades de formación en tiempo real que atienden a las necesidades específicas de los sectores de exportación de Tucson. Trabajando con el Colegio Comunitario Pima y sus otros socios de la fuerza laboral, la Ciudad de Tucson seguirá ayudando a facilitar y apoyar este tipo de compromiso para que más residentes tengan acceso a estas oportunidades.

IMPULSORES DE ACCIÓN ►►►

- Explorar, en colaboración con los socios, ofertas de instrucción nuevas y ampliadas vinculadas a las agrupaciones de exportación objetivo: certificados, credencializaciones y educación ejecutiva. Los Centros para la Excelencia del Colegio Comunitario Pima son lugares naturales para ampliar estos esfuerzos.

SOCIOS ii

Banco EXIM, Agencia de Desarrollo de Empresas Minoritarias, Comisión de Comercio de Tucson y Servicio Comercial de EE.UU.

PRIORIDAD 4.3

Explorar oportunidades para un programa de compras locales y diversidad de proveedores.

Las grandes empresas y anclas de Tucson pueden ayudar a catalizar el crecimiento empresarial en Tucson mediante la compra de bienes y servicios a nivel local. Por otro lado, las pequeñas empresas de Tucson, si se les da la oportunidad y los recursos necesarios y la instrucción, pueden servir como proveedores calificados para los principales empleadores de la Ciudad. Tucson debe explorar las mejores prácticas y enfoques para la creación de una iniciativa de compras locales y diversidad de proveedores en toda la ciudad.

IMPULSORES DE ACCIÓN ►►►

- Explorar las mejores prácticas para las iniciativas de compra local en todo el país.
- Convocar un grupo operativo de grandes empleadores para comprender y cuantificar las oportunidades de compra local.
- Facilitar la implementación de un programa piloto de iniciativa de compra local y diversidad de proveedores.

SOCIOS ii

Liga Nacional de Ciudades y grandes empleadores.



PRIORIDAD 4.4

Invertir los recursos de la comunidad en las áreas donde más se necesitan.

Tucson se ha comprometido a revitalizar las áreas de la ciudad que han sufrido desinversión y crear corredores comerciales donde todos tengan acceso a oportunidades que les ayuden a prosperar. Tucson puede aprovechar el éxito de las iniciativas actuales y anteriores mediante la exportación de los programas y modelos de participación a otros corredores de la ciudad que están en necesidad de reurbanización e inversión.

IMPULSORES DE ACCIÓN ►►►

- Continuar la asociación con el Colegio Comunitario Pima, la Escuela de Trabajo Social de la Universidad Estatal de Arizona y otros para apoyar la iniciativa THRIVE in the 05 en curso y otras zonas de revitalización/desarrollo.
- Organizar foros de negocios y vecindarios comerciales en corredores comerciales específicos para conocer mejor las necesidades de las empresas y la comunidad.

SOCIOS ii

Departamento de Vivienda y Desarrollo Comunitario de la Ciudad de Tucson (HCD por sus siglas en inglés), Colegio Comunitario Pima, Escuela de Trabajo Social de ASU, Tucson Limpio y Hermoso, y varios grupos vecinales y asociaciones de comerciantes locales.

PRIORIDAD 4.5

Apoyar las iniciativas y programas de desarrollo de la fuerza laboral.

Tucson se ha comprometido a conectar a sus residentes con oportunidades para la movilidad económica ascendente. La ciudad continuará apoyando una serie de programas de desarrollo de la fuerza laboral, proveedores e iniciativas – desde la instrucción de habilidades y la creación de redes de colaboración hasta la tutoría y otros servicios integrales.

IMPULSORES DE ACCIÓN ►►►

- Administrar el programa de Subvenciones para el Desarrollo Económico y de la Fuerza Laboral de la Ciudad, respondiendo a las necesidades de la fuerza laboral y la instrucción de Tucson.
- En asociación con la Fuerza Laboral de la Comisión Metropolitana de Tucson, ayudar en el reconocimiento de los empleadores locales que invierten en sus empleados.
- Continuar apoyando el acelerador de fuerza laboral del Laboratorio AZ Stitch.

SOCIOS ii

ARIZONA@WORK, One Stop del Condado de Pima, Centro para el Futuro de Arizona, Colegio Comunitario de Pima, Condado de Pima, Junta de Inversión en la Fuerza Laboral del Condado de Pima, Asociación de Fabricación del Sur de Arizona (SAMP por sus siglas en inglés), Comisión de Comercio Metropolitana de Tucson, Universidad de Arizona y Consejo Tecnológico de Mujeres (SheTech por sus siglas en inglés) y distritos escolares locales (K-12).





META 5

Mejorar la Marca de Tucson para la Inversión, el Capital y el Talento

Una estrategia de desarrollo económico de éxito incluye la promoción de la comunidad. Esto implica la creación de una identidad de marca que atraiga negocios, inversión de capital, talento y nuevos residentes. La marca de Tucson debe celebrar su patrimonio distintivo, la cultura y la calidad del lugar. Debe revelarse como una tierra de oportunidades para todos: un lugar único para vivir, trabajar y crecer. Mediante la elaboración de una identidad que promueva su singularidad, Tucson puede convencer a posibles empresas y talentos de que Tucson es donde quieren estar.

Contexto

- La marca ayuda a las comunidades, ciudades y destinos a destilar y articular su posicionamiento estratégico único y sus características diferenciadoras. Una marca fuerte ayudará a Tucson a competir en el mercado global. La promoción de características únicas es importante para atraer inversiones, personas y capital a Tucson.
- Una estrategia de marca bien articulada refuerza el sentido del lugar de una comunidad porque alinea el lenguaje y los mensajes creados para y por las empresas, la comunidad y los visitantes.
- En su ambiente natural y sus actividades al aire libre, Tucson tiene importantes fortalezas que promover.
- Tucson ofrece una calidad de vida excepcional. La ciudad cuenta con un excelente ambiente peatonal y ciclable, así como con abundantes servicios y experiencias turísticas.

Métricas de Evaluación

- **Visitantes Únicos** — midiendo el interés en el Sitio Web de Desarrollo Económico de Tucson
- **Participación en las Redes Sociales** — seguimiento del interés en Tucson como destino para vivir, trabajar y visitar

PRIORIDAD 5.1

Desarrollar y apoyar la marca nacional y el programa de comercialización de Tucson.

Tucson conoce su marca y la comunica bien. Las plataformas de comercialización nacional de la ciudad, las campañas y los esfuerzos de los medios de comunicación social hasta ahora han tenido éxito. En el futuro, será importante continuar y aumentar estos esfuerzos, refinándolos regularmente para reflejar los cambios en curso y promover nuevos éxitos económicos.

IMPULSORES DE ACCIÓN **»»»**

- Continuar las inversiones en la comercialización de Tucson, incluyendo la coordinación de campañas publicitarias nacionales en publicaciones de selección de sitios y los esfuerzos de los medios sociales con un enfoque digital mejorado.
- Actualizar anualmente el material de comercialización de Tucson, tanto digital como impreso, para reflejar la dinámica cambiante en la economía de la ciudad.
- Continuar proporcionando patrocinio y apoyo a la campaña “Remote Tucson” para atraer talento calificado a Tucson.

SOCIOS **ii**

Desarrollo Económico del Condado de Pima, Sun Corridor, Inc., Tucson Electric Power (TEP), Startup Tucson, Jóvenes Profesionales de Tucson y Visite Tucson.

PRIORIDAD 5.2

Implementar un plan de comunicaciones para involucrar a los grupos de interés claves de Tucson: líderes empresariales, políticos y socios.

Los participantes en un plan de desarrollo económico son diversos y la participación de todos ellos puede ser un desafío. Tucson necesita desarrollar una estrategia de comunicación integral que llegue a todos, desde los propietarios de empresas y el talento hasta los responsables políticos y los miembros de la comunidad. Al incluir los éxitos del desarrollo económico de Tucson en estas comunicaciones, la ciudad ayudará a los grupos de interés a entender cómo y por qué el impacto del crecimiento económico es importante para tantos en toda la comunidad.

IMPULSORES DE ACCIÓN **»»»**

- Desarrollar y ejecutar boletines trimestrales por correo electrónico para las empresas de Tucson, el desarrollo económico y los socios de la comunidad.
- Ofrecer sesiones informativas y actualizaciones a la asociación y socios de la comisión sobre los esfuerzos de desarrollo económico de la ciudad.
- Crear un informe anual que celebra los éxitos de desarrollo económico de Tucson.

SOCIOS **ii**

Asociación para el Desarrollo Económico de Arizona, Alianza de Constructores de Viviendas del Sur de Arizona (SAHBA por sus siglas en inglés), Consejo de Liderazgo del Sur de Arizona (SALC por sus siglas en inglés), y diversas organizaciones y empresas locales del sector inmobiliario comercial y de desarrollo.



PRIORIDAD 5.3

Invertir en eventos especiales, asociaciones e iniciativas de creación de lugares para promover el atractivo de Tucson.

Los esfuerzos de programación y creación de lugares aprovechan las fortalezas de Tucson para reforzar la conexión entre las personas y los lugares que comparten. Estos esfuerzos se centran en las identidades históricas y culturales únicas de la ciudad, creando un lugar de orgullo donde los residentes están involucrados en su comunidad. Es el programa de la ciudad y una parte muy importante de la calidad del lugar.

IMPULSORES DE ACCIÓN **»»»**

- Administrar el programa de subvenciones para eventos especiales, invirtiendo en iniciativas que mejoren la calidad del lugar de Tucson.
- Administrar los programas de subvenciones artísticas y culturales financiados por la Ley del Plan de Rescate Estadounidense (ARPA).
- Continuar la asociación con Visite Tucson para promover la ciudad como destino para una diversa variedad de visitantes.

SOCIOS **ii**

Condado de Pima y Visite Tucson.



Gracias

ALCALDESA Y MIEMBROS DEL CONSEJO

Alcaldesa Regina Romero
Vicealcaldesa/Distrito Uno, Lane Santa Cruz
Distrito Dos, Paul Cunningham
Distrito Tres, Kevin Dahl
Distrito Cuatro, Nikki Lee
Distrito Cinco, Richard Fimbres
Distrito Seis, Steve Kozachik

STEERING CORE COMITÉ

Charlene Mendoza, Jefa de Gabinete, Oficina de la Alcaldesa Regina Romero
Felipe García, Presidente y Director General, Visite Tucson
Carol Stewart, Vicepresidenta, Tech Parks Arizona, Universidad de Arizona
Francisca Villegas, Coalición Empresarial de la Zona Sur
Elaine Becherer, Directora, Spatial Impact Group

SOCIOS Y COLABORADORES DEL ECOSISTEMA

Consejo Tecnológico de Arizona
Local First Arizona
Colegio Comunitario Pima
Condado de Pima
Río Nuevo
Startup Tucson
Sun Corridor
Comisión de Comercio Hispana de Tucson Sur de Arizona México
Aeropuerto Internacional de Tucson
Comisión Metropolitana de Tucson
Universidad de Arizona
Visite Tucson

PARTICIPANTES DE LOS GRUPOS FOCALES Y SOCIOS DE LA COMUNIDAD

Corporación de Inversión Comunitaria
Growth Partners Arizona
JobPath
Colegio Comunitario Pima
Distrito de Educación Técnica Conjunta de Pima (JTED por sus siglas en inglés)
Autoridad de Desarrollo Industrial de Tucson
YWCA Sur de Arizona

CIUDAD DE TUCSON, DEPARTAMENTO DE INICIATIVAS ECONÓMICAS

Barbra Coffee, CEcD, EDFP, Directora de Iniciativas Económicas
Kevin Burke, AICP, Subdirector de Iniciativas Económicas
Mike Czechowski, CEcD, Gerente de Proyectos de Iniciativas Económicas
Amanda Bruno, Directora de Proyectos de Iniciativas Económicas
Alma V. Peralta, Especialista en Comercio Internacional
Francisca Villegas, Directora del Programa de Pequeñas Empresas
Narda Flores, Navegadora de Empresas
Nicole Sanderson, Navegadora de Empresas
Chris Mazzarella, Director de Proyectos
Tammy Trujillo, Directora del Proyecto de Participación y Relaciones Comunitarias

IMÁGENES

✳ Martha Lochert Fotografía, marthaloichertphotography.com
✚ Julius Schlosburg Fotografía, jpopphoton.com
Imagen página 25 cortesía de Phantom Space Corporation. Todos los derechos reservados.
Imagen página 29 cortesía del Colegio Comunitario Pima.

DISEÑO Y PRODUCCIÓN

Kaneen Communications



Conéctese al Futuro de Tucson

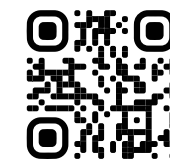
CRECE, INNOVA, EXPANDE, INVIERTE Y CREA

El equipo de Iniciativas Económicas le ayuda a navegar y conectarse con programas e incentivos de la Ciudad, estatales, federales y asociados con el fin de:

- Atraendo, ampliando y reteniendo el talento
- Invirtiendo en la Ciudad y en la sostenibilidad equitativa
- Ayudando a las pequeñas empresas y a los emprendedores locales
- Desarrollando una fuerza laboral cualificada y diversa

¡Conéctese a recursos gratuitos y forme parte del futuro dinámico de Tucson!

10 Profesionales Disponibles • Mapa GIS de Incentivos • Guía de Lanzamiento del Ecosistema • Biblioteca de Seminarios por Internet Gratuitos • Subvención del Programa de Mejoramiento Visual • SizeUp Insights Online • Registro de Legacy Business • Incentivo para Empleos Primarios • Programa de Reducción de Impuestos Especiales de Arrendamiento de Propiedades del Gobierno • Códigos de Construcción, Permisos y Solicitudes • Línea Directa de Asistencia a la Pequeña Empresa • Desarrollo de la Fuerza Laboral de Veteranos • Enfoque DEI • Datos de Mercado e Información sobre Calidad de Vida



connecttucson.com



LinkedIn
Connect Tucson



Twitter
@connect_tucson



Facebook
@connecttucson



Instagram
@connecttucson



YouTube
CityofTucson

